

**II Jornadas de Geografía Económica  
Industria y Ciudad: Geografía de una relación renovada  
Universidad de Salamanca, 23 y 24 de noviembre de 2006**

**Incidencia de la demografía empresarial en el desarrollo económico  
de una zona turística**

**Miguel-Héctor Fernández-Carrión  
Instituto de Estudios Históricos y Económicos, Madrid  
fdezcarrión@actforum.net**

**Resumen**

Inicialmente se ha aplicado un incipiente método de análisis de demografía empresarial, que verbi gracia la demografía social, estudia el desarrollo cronológico de la empresa, centrándose obviamente en su origen, desarrollo y fin si lo hubiere, como la hay. Normalmente, hasta la fecha, en el estudio de la oferta turística se ha tratado sobre las cifras globales de establecimientos hoteleros de España o de una o varias regiones o provincias en particular, pero se ha obviado descubrir los nombres comerciales, los empresarios y sus peculiaridades y condicionantes propios, pues se ha favorecido al conjunto anónimo, como si fuera un simple adición numérica, por encima de las particularidades de cada una de las empresas. Y, es por esto último, por lo que en esta comunicación se ha buscado y empleado nuevas fuentes de documentación, con el propósito de poder elaborar un nuevo tipo de análisis, como por ejemplo, la demografía empresarial, con la indicación de los nombres comerciales.

**Abstract**

Initially there has been applied an incipient method of analysis of managerial demography. Verbi grace the social demography, studies the chronological development of the company, centring obviously on his origin, development and end if it will be, since she is. Normally, up to the date, in the study of the tourist offer it has been a question on the lump sums of hotel establishments of Spain or of one or several regions or provinces especially.

It has been obviated to discover the trade names, the businessmen and his peculiarities and determining own, since it has been favored to the anonymous set. As if it was one simple numerical addition, over the particularities of each one of the companies.

Likewise, in this communication one has looked and used new sources of documentation, with the intention of being able to elaborate a new type of analysis, since for example, the managerial demography, with the indication of the trade names.

**Palabras claves:** turismo, demografía empresarial, Costa del Sol

## 1 Demografía empresarial<sup>1</sup>

La demografía de la empresa verbi gracia la demografía social, estudia el desarrollo cronológico de la empresa, centrándose obviamente en su origen, desarrollo y fin si lo hubiere. Se atiende a la empresa a la imagen y semejanza de un ser vivo, y en el que por lo general más que sobre los balances, cuentas de resultados..., que no se hacen públicos hasta el Plan Nacional de Contabilidad, y por esto se analiza otras cuestiones económicas, como la comprensión de los motivos de su creación o/y cierre, y sobre todo el devenir empresarial diario. Y, se entiende cada empresa como un caso susceptible de análisis, dentro de un conjunto sectorial.

Normalmente, hasta la fecha, en el estudio de la oferta turística se ha tratado sobre las cifras globales de establecimientos hoteleros de España o de una o varias regiones o provincias en particular, pero se ha obviado descubrir los nombres comerciales, los empresarios y sus peculiaridades y condicionantes propios, pues se ha favorecido al conjunto anónimo, como si fuera un simple adición numérica, por encima de las particularidades de cada una de las empresas. Y, es por esto último, por lo que en esta comunicación se ha buscado y empleado nuevas fuentes de documentación, con el propósito de poder elaborar un nuevo tipo de análisis, en los términos como se presenta en este Apartado y en el Capítulo Tercero, en general, pues en vez de indicar una simple serie numérica de empresas, por ejemplo, se muestra la demografía empresarial, con los correspondientes nombres comerciales (Cuadro 1.1).

En este sentido, se puede señalar, que las cinco primeras empresas de las que se tiene constancia documental indirecta (al aludirse a ellas únicamente como las antecesoras de algunas de las empresas que han perdurado en el tiempo)<sup>2</sup>, de 1850, están localizadas geográficamente en Málaga capital y corresponden al hotel Alcazaba, hotel residencia Almendros, hostel Yoli y pensiones Málaga y Janisa<sup>3</sup>.

Atendiendo a la información publicada por el MIT sobre la Costa del Sol, los primeros

---

<sup>1</sup> Sobre esta metodología aplicada al sector turístico he presentado una comunicación titulada "Empresarios del turismo en la Costa del Sol" en la Sesión B 11. Demografía empresarial y cambios en los mercados (siglo XIX-XX), coordinadas por Abel Losada Álvarez de la Universidad de Vigo y María Xosé Rodríguez Galdo de la Universidad de Santiago de Compostela, en el *VIII Congreso de la Asociación Española de Historia Económica*, celebrado en las Universidades de Santiago de Compostela, Vigo y la Coruña, del 13 al 16 de septiembre de 2005

<sup>2</sup> En cambio, se desconoce las empresas que se crean en la segunda mitad del siglo XIX y primer tercio del siglo XX y no han perdurado hasta el segundo tercio del siglo XX, en el que se cuenta con mayor, o casi única, referencia documental sobre la demografía empresarial de las mismas

<sup>3</sup> Pero, asimismo se sabe que perduran hasta 1970, e incluso algunos de ellos (H Alcazaba, P Málaga y P. Janisa) tienen algunas referencias intermedias, de 1954 a 1964, que indican que durante algunos de estos años señalados se han realizado significativas obras de reforma o reaperturas (el MIT alude a estos dos motivos, sin especificar cual de ellos corresponden a cada uno de los casos), y es por este motivo, en algunos casos (H Alcazaba, P Málaga y P Janisa) se indica su demografía empresarial, comprendida entre 1850 o/y fecha intermedia y la última de referencia 1970, y en otros en cambio (Ht Yoli y HR Almendros) no se recogen ninguna cronología sobre su desarrollo, por la incógnita que se plantea al respecto

establecimientos hoteleros perduran en la zona, generalmente, desde mediados del siglo XIX, con o sin reforma de obras estructurales hasta las décadas de los cincuenta y sesenta del XX, como sucede con los hoteles Alcazaba, Avenida... en Málaga o Pensión Universal en Estepona.

Hasta la década de los treinta del siglo XX, la información dada por el MIT tiene una periodificación preferentemente quinquenal, pero a partir de 1930 la reduce, para que tras la guerra civil española, y en especial a partir de 1942 hasta 1970 es anual, aunque con algunas excepciones. La creciente información oficial sobre los establecimientos hoteleros coincide con una mayor perdurabilidad y sobre todo competitividad de los mismos tras la guerra civil, pues hasta entonces la negativa coyuntura económica, política y social no favorece el desarrollo del sector terciario o servicios

**CUADRO 1.1: Demografía de los establecimientos hoteleros en la Costa del Sol, de 1940 a 1954, desde la fecha de creación a la última referencia<sup>4</sup>**

Nombre empresa	Ciudad	Fecha creación	Fecha referencia	Categoría hotelera	Fecha desarrollo	Fecha referencia	Nº E/FA
<b>1940</b>							
<b>P La Palma</b>	Ma	1940		2-x	1940-1970	1964-66-67-70	
<b>HR Guerrero (P)</b>	Ma	1940	1956/1967	2-x	1940-1970	1964-66-67-70	
<b>HR Mar-Bella (P)</b>	Ma	1940	1959	2-x	1940-1970	1964-66-67-70	
<b>Total</b>							3/50
<b>1942</b>							
<b>H La Roca</b>	Tor	1942		5		1957	
<b>H España</b>	Ma	1942		5	1942-1966	1962-64-66	
<b>Total</b>							2/52
<b>1943</b>							
<b>Ht Madrid</b>	Fue	1943		x-1		1970	
<b>Total</b>							1/53
<b>1944</b>							
<b>Ht Mena (P)</b>	Mar	1944	1966	1-x	1944-1970	1966-67-70	
<b>Total</b>							1/54
<b>1945</b>							
<b>P Mayte</b>	Mar	1945		1	1945-1967	1967	
<b>Total</b>							1/55
<b>1946</b>							
<b>H El Rodeo</b>	Mar	1946		7	1946-1966	1962-64-66	

<sup>4</sup> Por razones de espacio, sólo se va a incluir el cuadro correspondiente a la creación de establecimientos hoteleros de 1940 a 1954, aunque a lo largo del texto se mencionará los habidos de 1955 a 1970

<b>Ht El Pilar (P)</b>	Est	1946	1962	1-x	1946-1970	1966-70	
<b>Total</b>							2/57
<b>1947</b>							
<b>H Miramar-Playa</b>	Mar	1947*/62	1962	6-x	1947*-1970	1962-64-66-67-70	
<b>Total</b>							1/58
<b>1948</b>							
<b>HR Londres (H)</b>	Ma	1948/50*		5-x	1948-1970	1962-64-66-67-70	
<b>Ht Europa (P)</b>	Ma	1948		2-x	1948-1970	1962-64-66-67-70	
<b>Total</b>							2/60
<b>1949</b>							
<b>Ht Castilla (P)</b>	Ma	1949		1-x	1949-1970	1964-66-67-70	
<b>Total</b>							1/61
<b>1950</b>							
<b>H Alhamar</b>	Cal (Mij)	1950		8-x	1950-1970	1962-64-66-67-70	
<b>Ht Derby</b>	Ma	1950		3-x	1950-1970	1962-64-66-67-70	
<b>Ht Florida</b>	Ma	1950	1966	3	1950-1967	1962-66-67	
<b>Ht Mar y Cielo (P)</b>	Ma	1950	1966	2-x	1950-1970	1962-64-66-67-70	
<b>HR Larios Cuatro</b>	Ma	1950		x-2	1950-1970	1970	
<b>Ht Vista Mar (P)</b>	Ma	1950		1-x	1950-1970	1964-66-67-70	
<b>Total</b>							6/67
<b>1952</b>							
<b>H S Marta</b>	Est	1952		7-x	1952-1970+	1964-66-67-70	
<b>H Casa d. Monte</b>	Ma	1952		6-x	1952-1970	1962-64-66-67-70	
<b>H Casa d. Monte anexo</b>	Ma	1952		5	[1952-1964	1964	
<b>HR Roma (H)</b>	Ma	1952		5-x	1952-1970	1962-64-66-67-70	
<b>HR Miami</b>	Tor	1952		x-5	1952-1970	1970	
<b>HR Florida (P)</b>	Ma	1952		1-x	1952-1970	1964-66-67-70	
<b>Total</b>							6/73
<b>1953</b>							
<b>H Emperatriz</b>	Ma	1953		7	1953-1967	1962-64-66-67	
<b>H Marbella Club</b>	Mar	1953		7-x	1953-1970+	1962-64-66-67-70	
<b>H Posada del Mar</b>	RV (Ma)	1953		6-x	1953-1970	1962-66-67-70	
<b>H Hungría</b>	Tor	1953		5-x	1953-1967	1962-66-67	

<b>H Enriqueta</b>	Torb (Fue)	1953	1957	5-x	1953- 1970	1962-64- 66-67-70	
<b>P Trianón</b>	Ma	1953		2	1953- 1966	1962-64-66	
<b>Total</b>							6/79
<b>1954</b>							
<b>R Lis</b>	Ma	1954		7-x	1954- 1970	1962-64- 66-67-70	
<b>HR Casablanca (H)</b>	Tor	1954		5-x	1954- 1970	1962-66- 67-70	
<b>Total</b>							2/81

**Fuente:** Ministerio de Información y Turismo: *Guía de hoteles. España 1963, Guía de hoteles. España 1965, Guía de hoteles. España 1967, Hotel [1968], Guía de hoteles. España 1970.* Editur: *Anuario Español de la Industria Turística.* MIT: *El turismo en 1965, El turismo en 1966, El turismo en 1967, Boletín de información estadística.* Elaboración propia

\* Editur: *Anuario Español de la Industria Turística*

\*\* *Diccionario de empresarios y empresas turísticas*

**Nota.-** El [ ] contiene la información deducida en la investigación, que por la proximidad cronológica y la concomitancia con otros textos documentados. El signo + (en la séptima columna) indica que se tiene constancia documental que dicho establecimiento hotelero permanece al menos una década más abierta (este dato no es concluyente, pues no se ha podido tener en consideración todas las fuentes documentales referidas al tema, para ese año, de 1980) , y la x (en la quinta columna) señala que se desconoce la categoría hotelera para antes de 1969 o en el segundo lugar, para después de 1969

AM= Arroyo de la Miel (Benalmádena), Bej= Benajárfate (Velez Málaga), Cal=Calahonda (Mijas), Car=Carvajal (Fuengirola), CM= Cala del Moral (Rincón de la Victoria, Málaga), LB= Los Boliches (Fuengirola), LC=Las Chapas (Marbella), Man= Manilva (Fuengirola), RV= Rincón de la Victoria (Málaga), SP=San Pedro de Alcántara (Marbella), TM= Torre del Mar (Velez Málaga) y Torb=Torreblanca (Fuengirola)

H= hotel, Ht= hostel, P= pensión, R= residencia, A= apartamentos, HR= hotel residencia, RA= residencia apartamento, HA= hotel apartamento

NºE= número de establecimientos hoteleros, FA= frecuencia acumulada de los alojamientos, F= fecha, creac.= creación CDN= a partir de esa fecha cambia de nombre

**Nota:** Entre las distintas denominaciones pueden tener algunos establecimientos hoteleros a lo largo del tiempo se ha optado por recogerlos con el último nombre comercial conocido (en la primera columna), aunque en ocasiones se pone entre paréntesis algún nombre significativo por el que haya podido ser reconocido con anterioridad, y las categorías hoteleras (quinta columna) se presenta cuantificadas, según el cuadro de Clasificación hotelera<sup>5</sup>.

<sup>5</sup> Clasificación hotelera

<1968	>1969	Valor cuantitativo de la categoría hotelera
HL	H 5*****	8
H 1ª A	H 4****	7
H 1ª B	H 3***	6
H 2ª	H 2**	5
H 3ª	H 1*	4
PL	P 3***, Ht 3***	3
P 1ª, Ht 1ª	P 2**, Ht 2**	2
P 2ª, Ht 2ª	P 1*, Ht 1*	1

De 1954 y especialmente desde 1960 a 1966 se alcanza la mayor expansión hotelera de la época, con un espectacular crecimiento ascendente desde 1962, a pesar de que a partir de esta fecha se produce un efecto contrario, constatable igualmente a nivel documental, de desaparición de empresas turísticas en la zona, por lo que por ejemplo, en 1963, en vez de hablar de 223 establecimientos hoteleros, hay que hacerlo tan sólo de 206, al reducirse el número con los alojamientos cerrados años anteriores, como lo hace, por ejemplo, en 1962 el Hostal Jardín San Fernando y Residencia El Hostal... en Torremolinos, o el Hostal Marcelo, Hostal La Alegría... en Málaga capital<sup>6</sup>.

En relación a las categorías hoteleras, y con los datos que se conocen, se puede indicar que en la primera mitad del siglo XX, y en particular de 1946 a 1953, los establecimientos de mayor categoría hotelera se encuentran en Marbella (2), seguida de Málaga y Mijas (1). Posteriormente, de 1954 a 1966, durante el boom del turismo, Torremolinos se impone con 10 establecimientos, sobre Marbella (9), Benalmádena (7), Málaga (4), Estepona (2) y Fuengirola (1). Y, de 1967 a 1970, destaca desde entonces Marbella (4), aunque le sigue en esta ocasión Benalmádena (1). En cambio, cuando se tiene en cuenta la  $M_e$  de los tres valores de síntesis de las categorías hoteleras (hotel, hostel y pensión, empleada para unificar la ausencia en algunas ciudades y años de la diferenciación completa de las categorías: Hoteles de Lujo...), nos da unos resultados dispares a los anteriores, como son que Torremolinos predomina con hoteles de 1940 a 1959<sup>7</sup>. Posteriormente, durante 1957 a 1959 Torremolinos coincide en el liderazgo con Benalmádena y Marbella, y de 1960 a 1962 junto a Estepona y Fuengirola. Y, de 1963 a 1970, lo son conjuntamente Torremolinos, Marbella y Benalmádena.

Por todo ello, se puede concluir señalando que tras la guerra civil y hasta los años 70, Torremolinos presenta la  $M_e$  hotelera superior al resto de centros turísticos de la Costa del Sol, mientras que desde finales de los setenta comienza a imponerse, hasta la actualidad, Marbella. Aunque durante este periodo Benalmádena, y ocasionalmente durante algunos años (a principios de los sesenta) Estepona y Fuengirola han coincidido en el liderazgo hotelero. Mientras que si se considera exclusivamente las dos máximas categorías

---

<sup>6</sup> Aunque existen establecimientos que aunque aparenta lo contrario, no cierran las empresas, sino que cambian de nombre comercial, o se deja tener información sobre ellos, aunque otros si lo hace, como se intenta especificar en la Tesis

En este sentido, se puede apuntar que cuando se observa la información oficial de la *Guía...* del MIT, por ejemplo, sobre los establecimientos hoteleros hay que poner una especial atención sobre los que se deja de dar información algún año, pues esto puede estar motivado por varias causas, por el cierre del negocio, por dejar de aportar datos a los organismos oficiales o simplemente por cambiar de nombre comercial, esto último precisamente sucede con el Hotel Costa del Sol en 1967 que pasa a llamarse Hotel Meliá Costa del Sol, en Marbella. También lo hace la Pensión Maravillas llamándose a partir de 1966 Hotel Las Maravillas (en Málaga); el Hotel 3 Carabelas a Hotel Meliá Torremolinos y Hotel Don Pepe a Hotel Meliá Don Pepe (Marbella) y Pensión Costabella a Costa Bella (Fuengirola), en 1967; el Hotel Playa Santa Ana a H Santa Ana (Benalmádena); Hostal Lidya a Lidia (Málaga), en 1970.

Asimismo, en 1967, se constata un gran número de cierres de establecimientos hoteleros, alcanzando la cifra de veinte, aunque es el año que cuenta con el mayor número de establecimientos en la época

<sup>7</sup> A pesar de que se desconoce los valores que tiene de 1953 a 1956

hoteleras, se impone Torremolinos seguida de cerca por Marbella y Benalmádena, entre 1954 y 1966, y posteriormente, de 1967 a 1970 (o hasta la actualidad si se ampliara el periodo de análisis), lo hace con notoriedad Marbella sobre el resto de localidades turísticas de la Costa del Sol.

Los datos estadísticos presentes a partir de 1970, muestran un reducido número de establecimientos de nueva creación, que no deben corresponder con la realidad, y es por esto que se cita pero no se trabajan sobre ellos, a falta de ser completados en posteriores investigaciones.

### 1.1 Creación y cierre de establecimientos hoteleros en la Costa del Sol

Un aspecto importante a considerar en relación al número de establecimientos hoteleros de la Costa del Sol y España, y como aspecto específico de la demografía empresarial, se indica la **creación**, desarrollo y cierre de dichos **establecimientos**, y se establece a su vez una relación entre causa y efecto de la creación y el cierre de los alojamientos en cuestión.

Se inicia el análisis demográfico, en 1940, en el que significativamente tras la guerra civil sólo se crean tres establecimientos en Málaga ciudad, que perduran al menos hasta 1970 (Hotel Residencia Guerrero y Mar-Bella y Pensión La Palma), mientras un año más tarde sólo lo hará uno (Hotel España), que perdura sólo hasta 1966, y posteriormente, hasta varios años más tarde, en 1948, no se abrirá ningún otro establecimiento hotelero al público, hasta entonces serán dos (Hotel Residencia Londres y Hostal Europa), y por tanto se produce un paréntesis de creación de cinco años, entre 1942 a 1947, coincidiendo con los años más duros de la postguerra española, lo que no ha sucedido ni en épocas anteriores, pues a partir de 1900 sólo en pocos años se ha producido este hecho (1917, 1931 y 1934), y no volverá a ocurrir al menos hasta 1970.

En 1955, se crean cinco establecimientos en las ciudades costeras, los dos primeros en Benalmádena (Hotel Playa Santa Ana y su anexo), así como el Hotel Lloyd en Torremolinos, el Hotel Residencia Munich en Marbella y Hotel Residencia Peñón en Málaga. Ese mismo año coincide significativamente con el primer año del siglo XX (1900), en el que se tiene constancia del mayor número de aperturas de establecimientos hoteleros, doce: siete en Málaga (Hotel Residencia Cisneros, Estela, Hostal Savede y las pensiones Villa Suecia, Nielena, Santos y Montañesa), y uno, que es además el primero, en Torremolinos (HR Marín), Marbella (Ht Galea), Fuengirola (P La Piedra), Nerja (Ht Florida) y Veléz Málaga (Ht Nacional). Y, de todas estas últimas ciudades sólo lo ha tenido con anterioridad Estepona, en 1870 (Pensión Universal).

Más tarde, en 1960, a principios del boom del turismo, crece en 22 establecimientos hoteleros en la Costa del Sol, que sólo es superado en 1963, con 28 y 1965 con 26, pero

con la diferencia de que los alojamientos que se crean el primer año tienen mayor vida, que los segundos en los que cierran 15 y 13, reduciéndose ambos años en 13 establecimientos. Mientras que sólo 1964 presenta el mayor número de establecimientos de nueva creación con 38, de los que Málaga capital cuenta con el porcentaje mayor (47,37%). Y, en 1960, el liderazgo es de Torremolinos, con el 45,45%, seguido de Málaga ciudad (22,73%) y Fuengirola (13,64%), lo que equivale en su conjunto un 81,82% del total.

Posteriormente, en 1966, a finales del boom del turismo, se crean 22 establecimientos hoteleros, al igual que 1960, de los que los mayores números lo presentan Málaga capital, con el 31,82% y Torremolinos con el 27,27%, mientras que el resto el 40,9%, se lo reparte por este orden Marbella (13,64%), Fuengirola y Estepona (9,1 respectivamente) y Nerja y Vélez Málaga (4,55).

Y, en 1970, decrece el número de empresas de nueva creación, pasando a ser únicamente 6, con lo que Marbella y Torremolinos cuentan con el 33,33, respectivamente, mientras que Málaga y Estepona lo hacen con el 16,67%. Estas últimas empresas creadas son Hotel Aloha Marbella y Pensión Gallardo en Marbella; Hotel Las Mercedes y Hotel Apartamento Torre de la Roca en Torremolinos; Hostal Villas Mar Azul en Estepona y Hotel Luz Málaga en Málaga ciudad.

Otro aspecto importante a tener en cuenta en este apartado sería el **cierre** específico **de empresas hoteleras**, pues la demografía empresarial, al igual que sucede en la vida natural, se compone de creación, desarrollo y cierre de empresas. Durante la primera mitad del siglo XX, sólo se tiene constancia del cierre de un establecimiento hotelero en Torremolinos (Hotel La Roca de Enrique Bolín, al traspasar su negocio a la ciudad donde vive y vivirá la familia Bolín<sup>8</sup> Benalmádena, creando allí en 1958 el Hotel La Roca también). Y, de 1951 a 1970 a la par que se produce el mayor desarrollo hotelero de la zona, también tiene lugar el mayor número de cierres de empresas del sector. Los años de mayor crecimiento hotelero son, como se había indicado, por este orden 1964 (con 38 alojamientos), seguido de 1962 (31), 1963 (28), 1965 (26), 1960 (7), 1966 (22) y 1967 (15), y frente a este crecimiento se producen los mayores cierres en 1968 (con 28 establecimientos hoteleros), 1967 (16), 1963 (15), 1965 (13) y en 1970 (1, el Hotel Estrella de Torreblanca, en Fuengirola, que se produce en 1969). Sólo coinciden los cierres y aperturas en los años de 1963, 1965 y 1967, dando como resultado entonces de 13 alojamientos en 1963 y 1965, en vez de 28 y 26, así como la pérdida de uno y de veinte en 1967 y 1968, respectivamente.

Anteriormente, se ha aludido a los años de mayor creación y cierre empresarial, pero ahora se van a destacar las localidades en las que se producen más cierres, destacando 1968 con 28, de los cuales el 46,43% corresponde a Málaga ciudad, seguida por el 25% en

---

<sup>8</sup> Entendida como tal a Enrique Bolín Bidwell, su mujer Concha Pérez-Aregemí empresaria del turismo también y su hijo político en Benalmádena Enrique Bolín Pérez-Aregemí

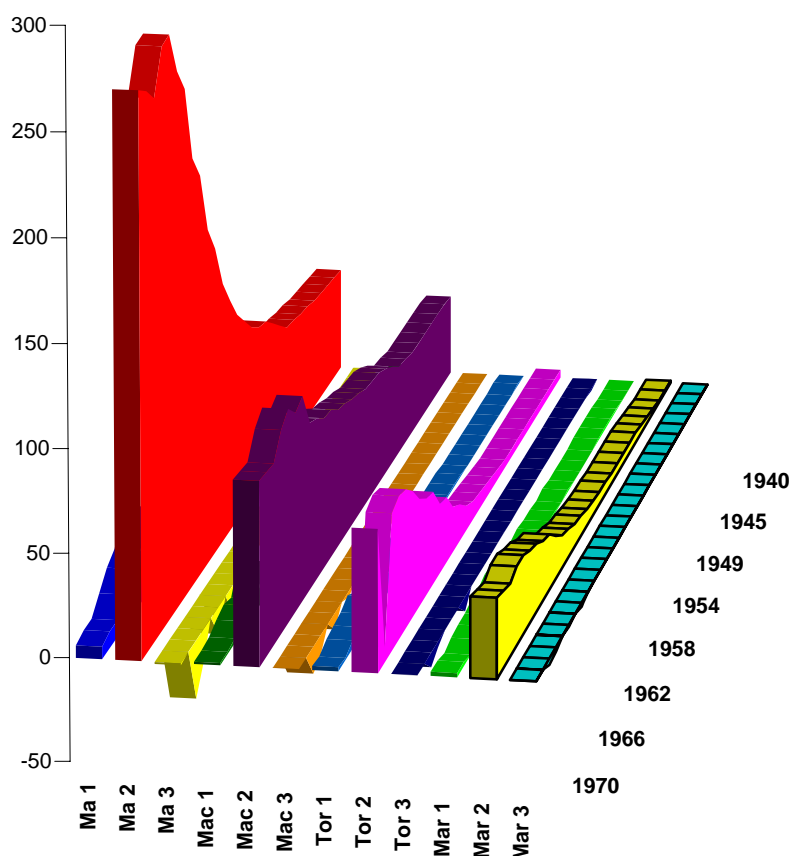


Torremolinos, Marbella (10,71%) y Fuengirola y Estepona (7,14%, respectivamente), y el menor número de cierres se da en 1957 y 1970, con uno sólo en Torremolinos (Hotel La Roca) y Fuengirola (Hotel Estrella de Torreblanca), respectivamente, que constituyen a su vez el primer y último cierre del periodo analizado.

También se puede señalar que Torremolinos es la primera ciudad costera que, como segunda capital turística de la Costa del Sol, tras Málaga ciudad, hasta finales de los sesenta, sufre el primer cierre empresarial notorio y documentado y de mayor intensidad, de 1959 a 1964, seis en 1963, mientras que el resto de grandes ciudades sufren tan sólo uno solo (Benalmádena, Estepona, Fuengirola, Marbella y Málaga capital). Dos años más tarde, en 1965, Torremolinos no presenta ningún cierre frente al alto número de Málaga (8), seguido de Fuengirola (2) y Marbella y Benalmádena (1). En 1967 y 1968, Málaga ciudad mantiene el mayor porcentaje de cierres (62,5 y 46,43%, con 10 y 13 clausuras, respectivamente), mientras que durante el primer año Torremolinos y Marbella coincide en tres cierres, y en el segundo, se generaliza el cierre empresarial turístico en la zona, con lo que tras Málaga capital le sigue Torremolinos con siete, Marbella (3), Fuengirola y Estepona (2) y Benalmádena (1). Y, es por tanto 1968, el año de mayor proporción de cierres, con el 40,58%, del total de 69 de desaparición de negocios turísticos sucedidos de 1940 a 1970, seguido de 1967 con 16, 1965 (12), 1963 (11) y 1958 y 1970 (1).

Después de especificarse y cuantificarse la creación y cierres de empresas turísticas en la Costa del Sol, principalmente de 1940 a 1970, se relacionarán ambos hechos entre sí, para conocerse en su conjunto la demografía empresarial de la zona en el periodo indicado, numérica (Cuadro 1.1.2), pudiéndose concluir a este respecto que los centros turísticos más importantes de la Costa del Sol son Málaga ciudad (que representa el 33,09% del total), Torremolinos (25,09%) y Marbella (14,45%), y los tres centros turísticos suman el 72,63% del total de los establecimientos hoteleros de la zona.

**Figura 1.1.1: Establecimientos hoteleros en algunas ciudades de la Costa del Sol (Málaga ciudad, Torremolinos y Marbella) y de Málaga en su conjunto, de 1940 a 1970**



**Fuente:** Ibid Cuadro 1.1

## 2. Conclusión

Atendiendo a la información publicada por el MIT sobre la Costa del Sol, los primeros establecimientos hoteleros, perduran en la zona, generalmente, desde mediados del siglo XIX, con o sin reforma de obras estructurales hasta las décadas de los cincuenta y sesenta del XX, como sucede con los hoteles Alcazaba, Avenida... en Málaga o Pensión Universal en Estepona. De 1954 y especialmente desde 1960 a 1966 se alcanza la mayor expansión hotelera de la época, con un espectacular crecimiento ascendente desde 1962, a pesar de que a partir de esta fecha se produce un efecto contrario, constatable igualmente a nivel documental, de desaparición de empresas turísticas en la zona, por lo que por ejemplo, en 1963, en vez de hablar de 223 establecimientos hoteleros, hay que hacerlo tan sólo de 206, al reducirse el número con los alojamientos cerrados años anteriores, como lo hace, por ejemplo, en 1962 el Hostal Jardín San Fernando y Residencia El Hostal... en Torremolinos,

o el Hostal Marcelo, Hostal La Alegría... en Málaga capital.

La nómina de ciudades destacable del turismo malagueño, son nueve, que mantienen por el número de establecimientos hoteleros, el siguiente orden: Málaga capital, Torremolinos, Marbella, Fuengirola, Estepona, Benalmádena, Nerja, Vélez-Málaga y Mijas.

En las ciudades costeras malagueñas, de 1850 a 1970, se desarrollan cronológicamente los establecimientos hoteleros de forma desigual, lo que es fácilmente comprensible, pero en cambio no es conocida la periodización exacta de esta evolución. De 1900 hasta mediados de los cincuenta esta evolución es muy lenta, pero ascendente. Pero a partir de esta última fecha a la segunda mitad de los sesenta, se aprecia el mayor salto cuantitativo en el desarrollo hotelero de la zona, y que cronológicamente corresponde a diferentes años para cada una de estas ciudades costeras: Málaga capital presenta varios saltos cuantitativos en su desarrollo hotelero, el primero sucede en 1950 (pasando de tener 42 establecimientos en 1949 a tener 46, al año siguiente, con anterioridad ha mantenido un lento crecimiento de varios establecimientos, normalmente, de uno a tres como máximo por año, a excepción de otros tenidos en 1900 y 1910), en 1956 (pasa de tener 54 a 57) y 1964 (de 82 a 100). Le sigue Torremolinos, que al igual que el resto de las grandes ciudades turísticas malagueñas (Marbella, Fuengirola, Estepona y Benalmádena), sólo presentarán un salto cronológico en el desarrollo hotelero. Aunque, el mayor desarrollo hotelero se efectúa en el periodo posterior, de principios de los sesenta hasta principios de los setenta. En torno a 1970, por ejemplo, Málaga capital contará con 105 establecimientos, le sigue Torremolinos con 76; Marbella con 44; Fuengirola con 27; Estepona con 17; Benalmádena con 11; Nerja y Vélez Málaga con 7 y Mijas con 2. Atendiendo al número de establecimientos, en la época (siempre nos estamos refiriendo al periodo analizado en los cuadros de referencia 1850 a 1970). Y, por ello, las ciudades costeras malagueñas se pueden clasificar en tres grupos, uno primero constituido por los grandes centros turísticos: Málaga capital, Torremolinos, Marbella y Fuengirola; le prosigue un segundo grupo intermedio, conformado por: Benalmádena, Nerja y Vélez Málaga, y un tercer grupo de pequeños centros turísticos: Mijas.

En relación a las categorías hoteleras, y con los datos que se conocen, se puede indicar que en la primera mitad del siglo XX, y en particular de 1946 a 1953, los establecimientos de mayor categoría hotelera se encuentran en Marbella (2), seguida de Málaga y Mijas (1). Posteriormente, de 1954 a 1966, durante el boom del turismo, Torremolinos se impone con 10 establecimientos, sobre Marbella (9), Benalmádena (7), Málaga (4), Estepona (2) y Fuengirola (1). Y, de 1967 a 1970, destaca desde entonces Marbella (4), aunque le sigue en esta ocasión Benalmádena (1). En cambio, cuando se tiene en cuenta la  $M_e$  de los tres valores de síntesis de las categorías hoteleras (hotel, hostel y pensión, empleada para unificar la ausencia en algunos ciudades y años de la diferenciación

completa de las categorías: Hoteles de Lujo...), nos da unos resultados dispares a los anteriores, como son que Torremolinos predomina con hoteles de 1940 a 1959. Posteriormente, durante 1957 a 1959 Torremolinos coincide en el liderazgo con Benalmádena y Marbella, y de 1960 a 1962 junto a Estepona y Fuengirola. Y, de 1963 a 1970, lo son conjuntamente Torremolinos, Marbella y Benalmádena. Y, `por todo ello, se puede indicar que tras la guerra civil y hasta los años 70, Torremolinos presenta la Me hotelera superior al resto de centros turísticos de la Costa del Sol, mientras que desde finales de los setenta comienza a imponerse, hasta la actualidad, Marbella. Aunque durante este periodo Benalmádena, y ocasionalmente durante algunos años (a principios de los sesenta) Estepona y Fuengirola han coincidido en el liderazgo hotelero. En cambio si se considera exclusivamente las dos máximas categorías hoteleras, se impone Torremolinos seguida de cerca por Marbella y Benalmádena, entre 1954 y 1966, y posteriormente, de 1967 a 1970 (o hasta la actualidad si se ampliara el periodo de análisis), lo hace con notoriedad Marbella sobre el resto de localidades turísticas de la Costa del Sol.

Un aspecto importante a considerar en relación al número de establecimientos hoteleros de la Costa del Sol y España, y como aspecto específico de la demografía empresarial, se indica la creación, desarrollo y cierre de dichos establecimientos, y se establece a su vez una relación entre causa y efecto de la creación y el cierre de los alojamientos en cuestión, del que no voy a prodigar en estas conclusiones, sino tan sólo indicar que los años de mayor crecimiento hotelero son, como se había indicado, por este orden 1964 (con 38 alojamientos), seguido de 1962 (31), 1963 (28), 1965 (26), 1960 (7), 1966 (22) y 1967 (15), y frente a este crecimiento se producen los mayores cierres en 1968 (con 28 establecimientos hoteleros), 1967 (16), 1963 (15), 1965 (13) y en 1970 (1, el Hotel Estrella de Torreblanca, en Fuengirola, que se produce en 1969). Sólo coinciden los cierres y aperturas en los años de 1963, 1965 y 1967, dando como resultado entonces de 13 alojamientos en 1963 y 1965, en vez de 28 y 26, así como la pérdida de uno y de veinte en 1967 y 1968, respectivamente. Asimismo, se puede aludir las localidades en las que se producen más cierres, destacando 1968 con 28, de los cuales el 46,43% corresponde a Málaga ciudad, seguida por el 25% en Torremolinos, Marbella (10,71%) y Fuengirola y Estepona (7,14%, respectivamente), y el menor número de cierres se da en 1957 y 1970, con uno sólo en Torremolinos (Hotel La Roca) y Fuengirola (Hotel Estrella de Torreblanca), respectivamente, que constituyen a su vez el primer y último cierre del periodo analizado. Pudiéndose concluir a este respecto que los centros turísticos más importantes de la Costa del Sol son Málaga ciudad (que representa el 33,09% del total), Torremolinos (25,09%) y Marbella (14,45%), y los tres centros turísticos suman el 72,63% del total de los establecimientos hoteleros de la zona.

Las causas de cierre empresarial se puede estipular, en general, en relación con haber alcanzado la Frontera de Posibilidades de Producción (FPP) local, por encontrarse fuera de la curva de posibilidades de producción (Stiglitz) o/y a consecuencia de la ley de rendimientos decrecientes. Aunque, también, se podría añadir una serie de condicionantes económicos que son extensibles a todo el sector, independientemente de su particular localización geográfica, como son: contar con una gran escasez de recursos o una falta de organización de la producción específica... E, incluso, se puede atender al criterio establecido por el “modelo competitivo básico” de Stiglitz, que consta de tres componentes fundamentales: los supuestos sobre el modo de conducta de los consumidores, los supuestos sobre el modo de conducta de las empresas y los supuestos sobre los mercados en los que interactúan los dos agentes económicos específicos (las familias y las empresas).

Y, se continúa con otro modelo, igualmente de Stiglitz, de análisis económico de identificar las posibilidades existentes, denominadas conjunto de oportunidades, en la que las principales restricciones que limitan las opciones particulares (de la economías domésticas como a las empresas), es el tiempo y el dinero que obviamente dan pie a las restricciones presupuestarias, restricciones de tiempo y las llamadas posibilidades de producción (curva de posibilidades de producción), que se calculara de forma somera sobre los turistas nacionales que viajan a la Costa del Sol o al extranjero en 1968, y se relaciona a su vez con el ritmo de crecimiento económico y el desarrollo del turismo, a partir de la estimación de la renta nacional de 1940 a 1975.

Analizando en la práctica a las empresas existentes en la Costa del Sol, se puede traer a colación, por ejemplo, el cierre documentado del primer establecimiento hotelero en Torremolinos, en 1942, por lo que en un principio se podía pensar que la ciudad con mayor desarrollo turístico reciente, hasta finales de la década de los sesenta, podía haberse visto perjudicada por una excesiva competencia inmediata, pero también se puede aludir a la dificultad de perdurabilidad de las empresas en el mercado, como alude Samuelson sobre la permanente creación y cierre de las “empresas infinitesimales”, como proliferan en el sector turístico (en Málaga capital como en el resto de ciudades costeras durante el período analizado, de entre todos los tipos de categorías hoteleras, proliferan especialmente las pensiones, en Málaga capital, Estepota..., aunque también comprende a grandes propietarios como Alfonso Hohenlohe, Enrique Bolín Bidwell...), por falta de crédito financiero, capital propio, así como eficiencia... E, incluso, se puede atender a la peculiaridad del desarrollo del sector, pues aunque teóricamente están insertos en un mercado competitivo, por lo que debía contar con una competencia perfecta, en la que cada empresa es un precio-aceptante, pero estos mercados no son realmente competitivos pues en ellos intervienen el Estado (con una política de precios...), y además algunas empresas limitan la competencia al actuar como oligopolios (los grandes grupos hoteleros: Meliá, Sol,

Husa... y los alojamientos públicos –Paradores-), que poseen el poder de mercado de precio-determinantes.

La mayoría de los establecimientos que cierran son de menor categoría hotelera o en su defecto igual que la media de los que permanecen abiertos, e incluso las categorías a que se refieren los cierres son las inferiores (pensiones y hoteles de una o dos estrellas o de tercera o segunda categoría), y que significativamente corresponden con los establecimientos hoteleros menos demandados por los turistas nacionales como extranjeros, para los años 1964 y 1970, durante el boom del turismo.